



ПРЕДФІЛЬТР ГРУБОЇ ОЧИСТКИ типу К-FM

ПОСІБНИК З ЕКСПЛУАТАЦІЇ, ТЕХНІЧНИЙ ПАСПОРТ
К-FM - ПЕ; ПС

Предфільтр грубої очистки типу К-FM (далі предфільтр) виконує функцію грубого очищення повітря, призначений для видалення пилу в системах припливної вентиляції укриттів і бомбосховищ, а також у різноманітних технологічних агрегатах і системах. Кожний предфільтр повинен супроводжуватися технічним паспортом, кожен технічний паспорт має бути засвідчений справжньою печаткою ТОВ «ССК ТМ» (синій колір друку), копії – недійсні.

1. ПРИЗНАЧЕННЯ ВИРОБУ

1.1 Призначений для грубого очищення повітря від пилу в системах кондиціонування та припливно-втяжної вентиляції будівель і споруд.

1.2 Предфільтр виконує такі функції:

- утримує крупнодисперсні тверді або рідкі частинки аерозолів різного походження (наприклад, атмосферний пил, вугільний пил, сажу, борошняні частинки, зварювальні аерозолі та дими);
- захищає обладнання (теплообмінники, зрошувальні системи, автоматика) від запилення.

1.3 У системах припливної вентиляції вони встановлюються перед повітроводами, щоб забезпечити чистоту повітря, яке надходить в укриття та бомбосховища.

2. КОНСТРУКЦІЯ ТА ПРИНЦИП РОБОТИ

2.1 Предфільтр призначені для монтажу предфільтрів касетного типу ФяР (або інших аналогічних предфільтрів) на повітроводи припливної вентиляційної системи.

2.2 Вони виконують кілька функцій:

- забезпечує очищення зовнішнього повітря від пилу та твердих частинок аерозолів у всіх режимах вентиляції;
- можна встановити один предфільтр (для одиночного монтажу) або два предфільтри (для зведеного монтажу).

2.3 Коробки монтується на повітроводи, забезпечуючи зручний доступ до предфільтрів для їх заміни чи обслуговування.

2.4 Можуть використовуватися як розгалужувачі повітроводів.

Примітка: у конструкцію можуть бути внесені зміни, що не погіршують її споживчих властивостей та не враховані у цьому документі.

3 ТЕХНІЧНІ ХАРАКТЕРИСТИКИ

3.1 Загальний вигляд, габаритні та приєднувальні розміри предфільтру повинні відповідати розмірам, вказаним на рисунку 1 та таблицях 1-2.

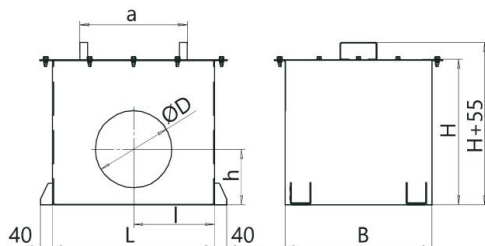


Рисунок 1 - Габаритні та приєднувальні розміри предфільтру типу К-FM

Таблиця 1. Габаритні та приєднувальні розміри

Типорозмір	L, мм	B, мм	H, мм	D, мм	l, мм	h, мм	a, мм	Маса, кг
K-FM-1	528	480	470	250	264	180	350	33
K-FM-2	712	712	531	315	356	262	500	65

Таблиця 2. Технічні характеристики

Параметр	K-FM-1	K-FM-2
Пропускна здатність, м ³ /год	1540	3080
Початковий опір при постійному потоці повітря, не більше, Па (мм вод. ст)	50 (5)	100 (10)
Кінцевий опір при постійному потоці повітря, не більше, Па (мм вод. ст)	150 (15)	300 (30)
Питоме повітряне навантаження, %	7000	7000

4 СКЛАД ВИРОБУ

Найменування	Кількість	Заводський №	Примітка
Предфільтр грубої очистки типу К-FM - _____	1		
Паспорт	1		

5 ВИМОГИ БЕЗПЕКИ

5.1. Під час підготовки до роботи та експлуатації предфільтру повинні дотримуватися загальних та спеціальних правил техніки безпеки.

5.2. До монтажу та експлуатації предфільтру допускаються особи, які вивчили пристрій та пройшли інструктаж щодо дотримання правил техніки безпеки відповідно до вимог НПАОП 0.00-4.12.

5.3. Під час підготовки предфільтру до роботи та при обслуговуванні користуватися лише справним інструментом.

5.4. Експлуатація предфільтру проводиться відповідно до вимог інструкції по експлуатації фільтровентиляційних установок на об'єкті.

6 ПОРЯДОК МОНТАЖУ І ПІДГОТОВКИ ВИРОБИ ДО РОБОТИ

6.1. Перед введенням в експлуатацію переконайтеся, що предфільтр встановлено



відповідно до вимог.

6.2. Мінімальна відстань від підлоги до низу предфільтра не менше 50 мм.

7 ТЕХНІЧНЕ ОБСЛУГОВУВАННЯ

При необхідності для обслуговування слід використовувати оригінальні запасні частини, в іншому випадку виробник не несе відповідальності.

8 ТРАНСПОРТУВАННЯ ТА ЗБЕРІГАННЯ

8.1 Предфільтр транспортується в зібраному вигляді будь яким видом транспорту.

8.2. Зберігати предфільтр слід в місцях, захищених від дії атмосферних опадів та прямих сонячних променів, і інших речовин, що викликають корозію металу і псування матеріалів.

8.3 Забороняється піддавати предфільтр кидкам і ударам при транспортуванні при вантажно-розвантажувальних роботах.

8.4 При консервації предфільтра в неопалюваних спорудах, відповідно до вимог по монтажу, експлуатації і технічному обслуговуванню, термін гарантії 8 років.

8.5 Загальний термін консервації, небойової експлуатації і зберігання не повинен перевищувати 10 років з дня випуску предфільтра підприємством-виробником.

Впродовж терміну гарантії допускається поява в окремих місцях корозії, що не впливає на експлуатаційні властивості предфільтра.

9 ГАРАНТІЙНІ ЗОБОВ'ЯЗАННЯ

9.1 Підприємство-виробник гарантує відповідність предфільтра заявленим у паспорті характеристикам за дотримання споживачем умов експлуатації, транспортування та зберігання, зазначених у цьому документі.

9.2 Гарантія поширюється на несправний предфільтр лише в тому випадку, якщо розбирання та подальше складання проводилося працівниками підприємства-виробника або було письмово погоджено з ним.

9.3 Гарантійний термін в заводському пакуванні становить 10 років з дня виготовлення продукції підприємством-виробником.

9.4 В період терміну гарантії допускається збільшення міри негерметичності предфільтрів до 0,5%.

9.5 При небойовій експлуатації (періодичне продування чистим повітрям з сумарним часом не більше 100 годин на рік) термін гарантії 5 років.

9.6 В процесі небойової експлуатації і консервації допускається збільшення опору на 20% від номінального.

9.7 Гарантійні зобов'язання не поширюються на: дефекти, що виникли внаслідок недбалого зберігання та/або недбалого транспортування, неякісного монтажу, вантажно-розвантажувальних робіт, підключення або обслуговування, відсутності або неправильного електричного захисту, умисного пошкодження; несправності та пошкодження, спричинені екстремальними умовами та діями непереборної сили (пожежа, стихійні лиха тощо); пошкодження (відмови) або порушення нормальної роботи, спричинені тваринами, птахами чи комахами.

9.8 Підприємство-виробник не несе жодної відповідальності за будь-які можливі



збитки, завдані споживачеві, у разі недотримання останніх вимог, викладених у цьому паспорті, а також неправильне використання предфільтра, застосування його не за призначенням, в інших цілях та умовах, не передбачених цим документом.

10 ПОРЯДОК ПРЕД'ЯВЛЕННЯ РЕКЛАМАЦІЇ

10.1 Одержувач повинен пред'явити рекламацию постачальнику виробу при невідповідності якості та комплектності поставленого виробу, маркування та пломбування, умов договору, технічним умовам, а також супровідних документів, що засвідчують якість та комплектність виробу, що поставляється, як при прийманні виробу, так і при підготовці його до монтажу, в процесі монтажу, експлуатації та зберігання.

10.2 Рекламацию пред'являють у формі рекламацийного акта, складеного комісією. До комісію включають представників одержувача, постачальника виробу і, при необхідності, представників постачальника комплектуючих виробу та підрядника.

10.3 Акт має містити: найменування та позначення виробу, заводський номер; номер та дату повідомлення про виклик; відомості про проведення пуско-налагоджувальних робіт, дату введення в експлуатацію; режим роботи (безперервний чи змінний, робочий перепад тиску, температури корпусів підшипників тощо); загальне напрацювання в годинах; опис та характер несправності (зовнішні її прояви, вжиті заходи щодо її усунення); можливу причину виходу виробу з ладу.

Перелічені відомості заповнюються з вахтового журналу виробу.

11 СВІДОЦТВО ПРО ПРИЙМАННЯ

Предфільтр грубої очистки типу K-FM - _____ зав. № _____
відповідає ТУ У 28.2-42814790- 001:2022 та визнаний придатним для експлуатації.

Начальник ВТК

М.П. _____

особистий підпис

розшифрування підпису

рік, місяць

12 ВІДОМОСТІ ПРО ЗБЕРІГАННЯ

Дата		Умови зберігання	Посада, прізвище, підпис особи, відповідальної за зберігання
прийняття на зберігання	зняття зі зберігання		

Примітка: форму заповнюють під час експлуатації



УКРАЇНА, ТОВ «ССК ТМ»

61052, м. Харків,
вул. Велика Панасівська, 183
тел: (057) 752-17-77
E-mail: ccktm@ccktm.com



www.ccktm.com